

LGVision

Manuale utente



**Terminale Braille, Zoom
e Sintesi Vocale per
'Promelit Progetto Open IP'**



LGVision

Terminale Braille, Zoom e Sintesi Vocale
per 'Promelit Progetto Open IP'

Rel. 1.0

Sommario

Descrizione Prodotto	3
Prerequisiti	4
Installazione SW	4
<i>Abilitazione del SW</i>	4
Installazione HW	5
Configurazione di base	6
Configurazione generale	6
Finestra principale	7
Comandi	8
<i>Tasto Spk (telefono)</i>	8
<i>Tasto Transf/prg (telefono)</i>	8
<i>Tasto Hold/save (telefono)</i>	8
<i>Visualizzare l'elenco delle chiamate (Call View)</i>	8
<i>Visualizzare l'elenco delle linee (Line View)</i>	8
<i>Scorrimento sulla riga precedente dell'elenco</i>	8
<i>Scorrimento sulla riga successiva dell'elenco</i>	8
<i>Termine programma</i>	8
<i>Composizione numero off-line</i>	9
Terminale Braille	10
<i>Installazione Hardware</i>	10
<i>Installazione Software</i>	11
<i>Configurazione del PC</i>	13
<i>Configurazione</i>	15
<i>Modello terminale Braille</i>	15
<i>Tabella Braille</i>	15
<i>Tasti funzione del terminale Braille</i>	16
Zoom	17
<i>Comandi</i>	18
<i>Dimensione carattere</i>	18
<i>Mostra/nascondi finestra di Zoom</i>	19
<i>Colori</i>	19
<i>Dimensione finestra</i>	19
Sintesi Vocale	20
<i>Installazione sintesi vocale</i>	20
<i>Funzionamento</i>	23
Requisiti minimi	23

Descrizione Prodotto

LGVision è un prodotto sviluppato per assistere gli operatori non vedenti ed ipo-vedenti nell'utilizzo dei telefoni 'attendant' del sistema PBX 'Promelit – Progetto Open IP'.

La rappresentazione delle informazioni per gli operatori non vedenti è realizzata tramite terminale Braille e/o Sintesi Vocale, mentre per gli operatori ipo-vedenti per mezzo di testo sul monitor del PC utilizzando caratteri di grandi dimensioni (zoom).

I dati che provengono dal sistema 'Progetto Open IP', tramite collegamento IP, forniscono le seguenti informazioni:

- numeri delle chiamate in ingresso e in fase di composizione
- tipo di chiamata (interna/esterna)
- stato della chiamata (entrante, connessa, attesa, ...)
- stato delle linee esterne

Le informazioni sopraindicate sono inserite in due elenchi (uno per le chiamate correnti e la coda delle altre chiamate e l'altro per lo stato delle linee) che l'operatore può scorrere o passare direttamente tramite tastiera del PC o terminale Braille.

LGVision permette di gestire le chiamate tramite tastiera del PC: è possibile rispondere ad una chiamata, mettere in attesa, trasferire e comporre un numero.

Inoltre, se il sistema prevede il terminale Braille, è possibile eseguire le funzioni sopraelencate tramite i tasti funzione del terminale Braille (ad esclusione della composizione del numero).

LGVision è completamente configurabile tramite interfaccia grafica dove è possibile cambiare l'associazione di una funzione con una combinazione dei tasti della tastiera PC, i colori e dimensioni della finestra di zoom, le funzioni associate ai tasti del terminale Braille ed altri parametri di funzionamento.

Prerequisiti

E' necessario che il terminale (ad es. 'progetto next 30D') sia configurato come 'attendant' (il test lo si può effettuare con il SW ezAttendant).

Installazione SW

ATTENZIONE !

L'utente che effettua l'installazione ed abilitazione deve possedere i privilegi amministrativi.

Procedere come segue:

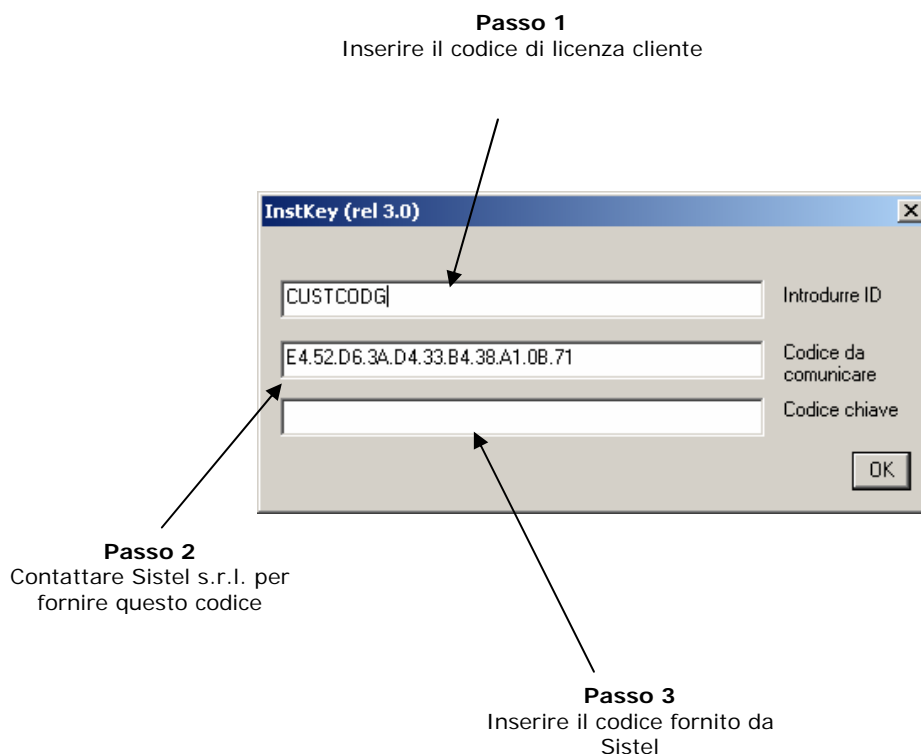
- Eseguire il file LGVision_setup.exe e confermare le richieste
- Confermare il riavvio del PC

L'installazione del software per il terminale Braille è avviata automaticamente.

Abilitazione del SW

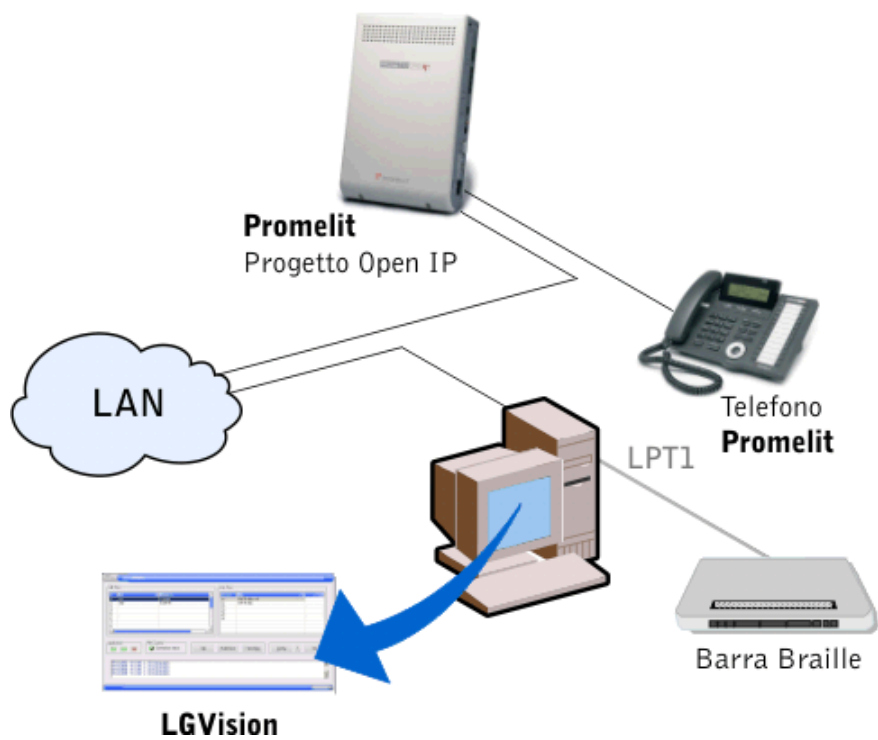
LGVision può funzionare solo se è stato abilitato tramite chiave SW.

Eseguire InstKey.exe fornito nel CD di installazione e seguire i passi successivi.



Installazione HW

Sul PC è necessaria la connessione LAN verso il PBX 'Progetto Open IP'.



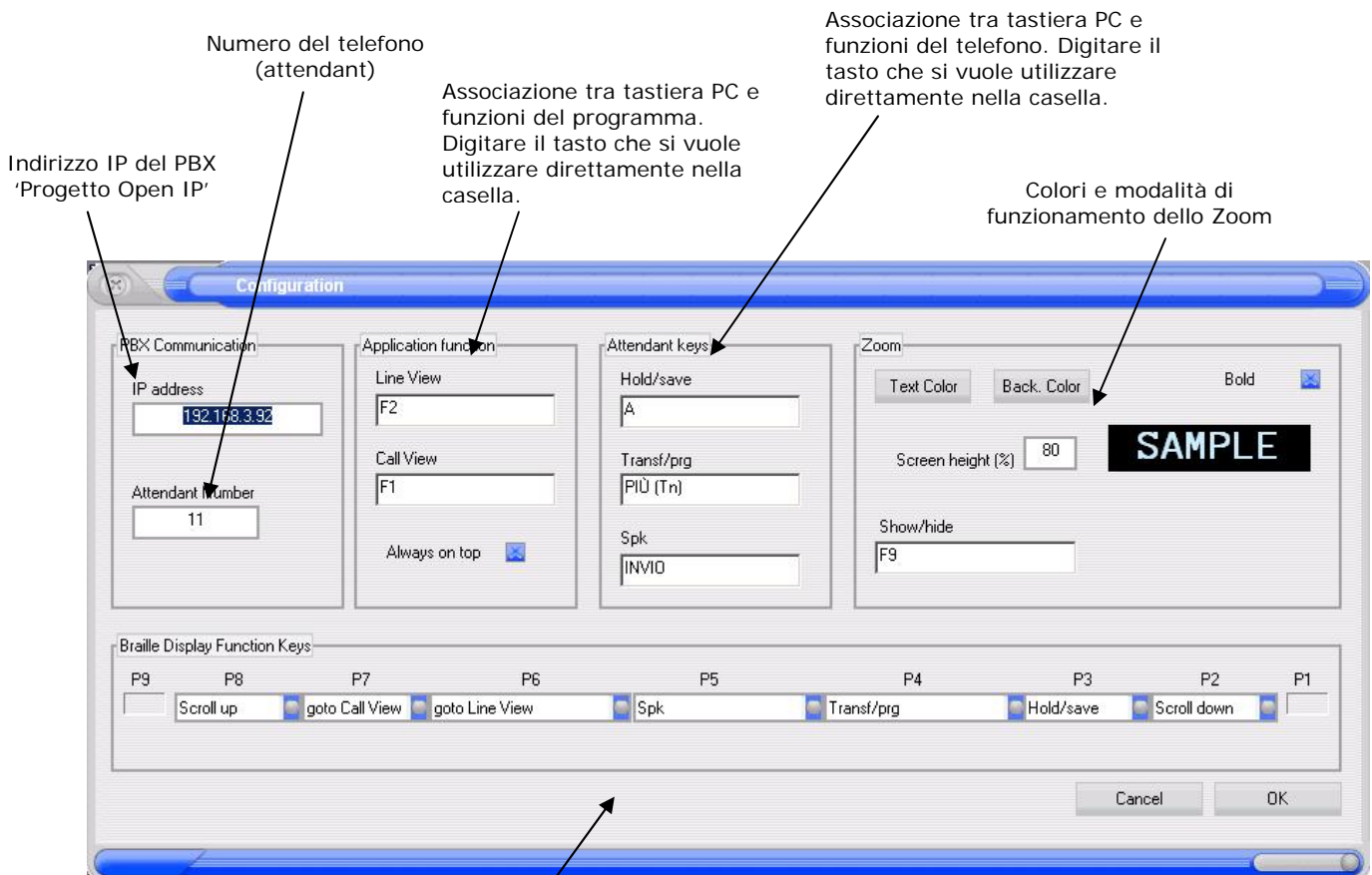
Configurazione di base

Sono due i parametri essenziali da configurare: l'indirizzo IP del PBX 'Progetto Open IP' ed il numero del telefono (attendant) da gestire.

Al primo avvio dell'applicativo è visualizzata automaticamente la finestra di configurazione descritta di seguito.

Configurazione generale

Tramite pulsante di comando sulla finestra principale è visualizzata la finestra di configurazione dove è possibile impostare i parametri di funzionamento di LGVision.



Funzioni associate ai pulsanti della Barra Braille.
I pulsanti P1 e P9 hanno la funzione fissa di scorrere il testo a destra e sinistra, qualora fosse più lungo del numero di caratteri della Barra Braille.

Finestra principale



Elenco delle chiamate. (1)

Elenco delle linee esterne. (2)

Stato del driver di Sintesi Vocale Sistel
verde: OK
rosso: non in esecuzione
grigio: non abilitata

Stato driver Zoom:
verde: OK
grigio: non abilitato

Stato del driver del terminale Braille Sistel
verde: OK
rosso: non in esecuzione
grigio: non abilitata

Indicatore dello stato della connessione
tra LGVision ed il PBX 'Progetto Open IP'

Visualizza la finestra di
configurazione

Area di notifica (Log) delle operazioni ed
eventuali errori; visualizza, per es., le
fasi di 'login' con il PBX

(1) la prima riga indica la chiamata connessa, mentre dalla seconda riga ci sono le chiamate in coda (in ingresso ed in attesa); dall'esempio il telefono è connesso con l'interno (I) 14 e c'è una chiamata esterna entrante.

(2) dall'esempio: la linea 1 con chiamata dal numero 304 è stata trasferita all'interno 10; la linea 2 ha una chiamata entrante con numero 302

Comandi

Tasto Spk (telefono)

Tastiera PC	INVIO
Terminale Braille	P5

Tasto Transf/prg (telefono)

Tastiera PC	+ (tastierino numerico)
Terminale Braille	P4

Tasto Hold/save (telefono)

Tastiera PC	A
Terminale Braille	P3

Visualizzare l'elenco delle chiamate (Call View)

Tastiera PC	F1
Terminale Braille	P7

Visualizzare l'elenco delle linee (Line View)

Tastiera PC	F2
Terminale Braille	P6

Scorrimento sulla riga precedente dell'elenco

Tastiera PC	FRECCE SU'
Terminale Braille	P8

Scorrimento sulla riga successiva dell'elenco

Tastiera PC	FRECCE di scorrimento
Terminale Braille	P7

Termine programma

Tastiera PC	CTRL + MAIUSC + F10
Terminale Braille	<i>Non assegnato</i>

Composizione numero off-line

LGVision mette a disposizione una finestra dove digitare il numero che verrà composto in modo completo a seguito della conferma.

Questa funzione può essere utile quando il numero viene dettato dall'interlocutore all'operatore.

Viene visualizzato tramite la pressione del tasto '.' (punto) del tastierino numerico e dopo la digitazione con INVIO si conferma e con ESC si annulla.

E' completamente supportato dalla Barra Braille, Sintesi Vocale e Zoom.



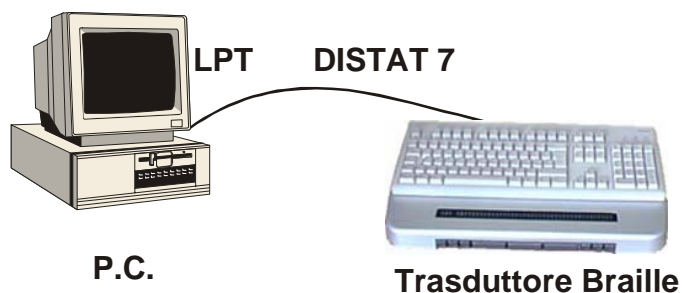
Terminale Braille

LGVision è utilizzabile da operatori non vedenti per mezzo del terminale Braille Sistel. L'informazione rappresentata sul terminale Braille è quella selezionata nell'elenco delle chiamate/coda (Call View) o delle linee (Line View) della maschera principale.

Installazione Hardware

Procedere come segue:

- Verificare la presenza di una porta parallela libera sul PC. (LPT1 o LPT2);
- Collegare il cavo DISTAT 7 tra il connettore DB25F della porta parallela (LPT1 o LPT2) del P.C. e il connettore DB9M del Trasduttore Braille;
- Disporre il Terminale Braille sotto la tastiera del P.C., in modo tale da avere la fila di caratteri da leggere al di sotto della barra spaziatrice della tastiera;
- Collegare il cavo di alimentazione 230 Vac alla presa posta sul retro del Terminale Braille, servirsi del vicino interruttore per accendere lo stesso.



Installazione Software

ATTENZIONE !

L'utente che effettua l'installazione deve possedere i privilegi amministrativi.

L'installazione di questo software è avviata automaticamente dopo l'installazione di LGVision.

1. Il programma di installazione partirà mostrando la finestra di benvenuto (fig.1).



fig. 1

2. Alla finestra seguente premere "Install" per continuare l'installazione (fig. 2)

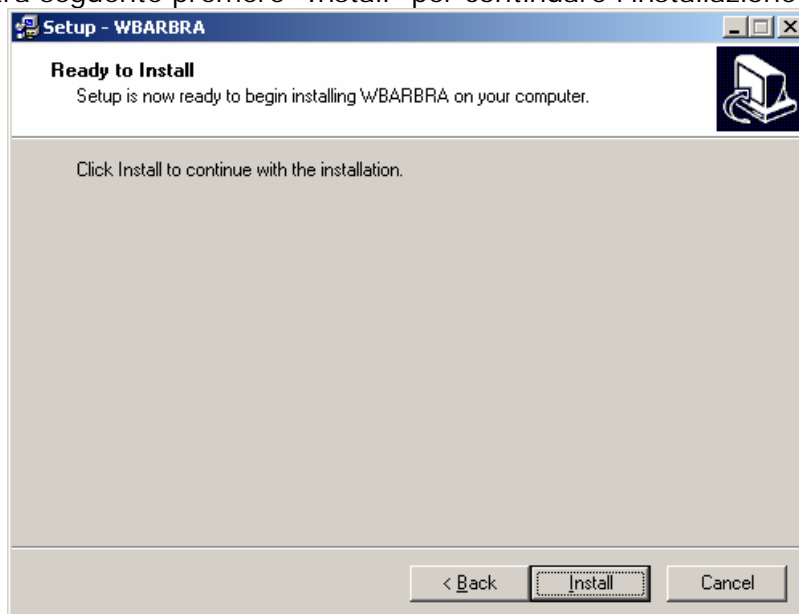


fig. 2

-
3. L'installazione del software è terminata, premere "Finish" per far avviare il programma WBARBRA (fig. 3)



fig. 3

4. Al termine dell'installazione se si dispone di un sistema operativo Windows 98 riavviare il PC per terminare la procedura di installazione, altrimenti se il sistema in uso è Windows NT/2000/XP, passare al punto 5.

Configurazione del PC

Se il sistema operativo in uso è Windows NT/2000/XP, portarsi nelle proprietà di sistema e selezionare "Hardware", comparirà la finestra sotto riportata; premere il pulsante "Gestione periferiche" (fig. 4).

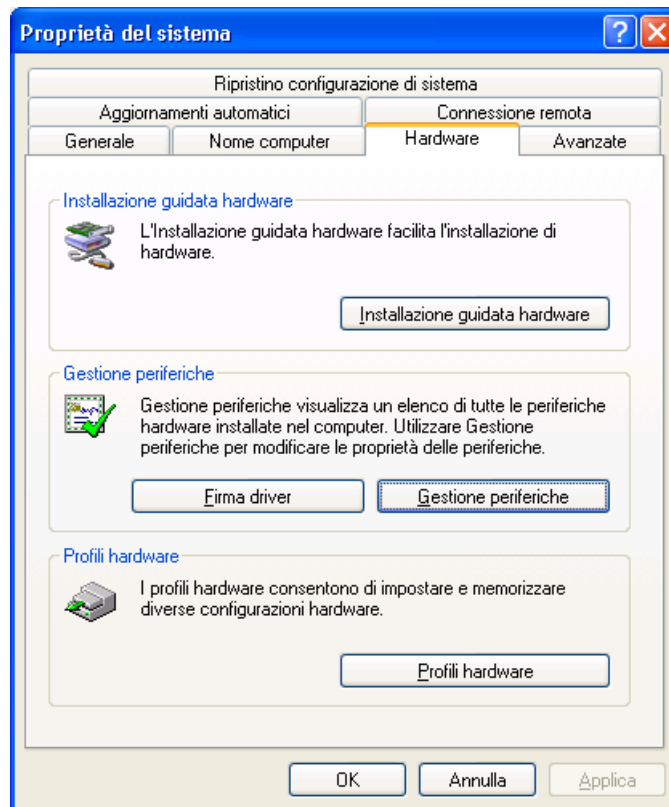


fig. 4

5. Con la finestra di "Gestione periferiche" attiva selezionare "Porte (COM e LPT)" e fare un doppio click sulla "Porta Stampante (LPT1)" come da figura 5.

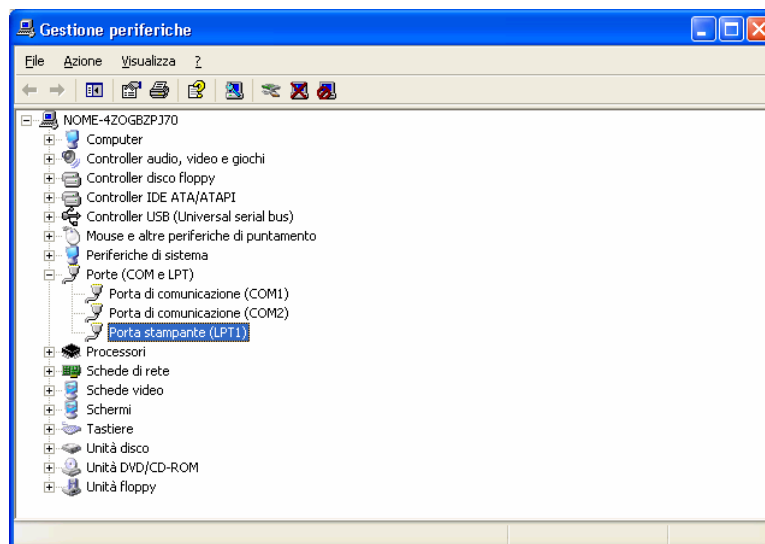


fig. 5

6. A questo punto comparirà la finestra di proprietà della Porta Stampante (LPT1); posizionarsi nelle opzioni "Impostazioni della porta", apparirà la finestra sotto riportata in figura 6 e selezionare "Utilizza qualsiasi interrupt assegnato alla porta".

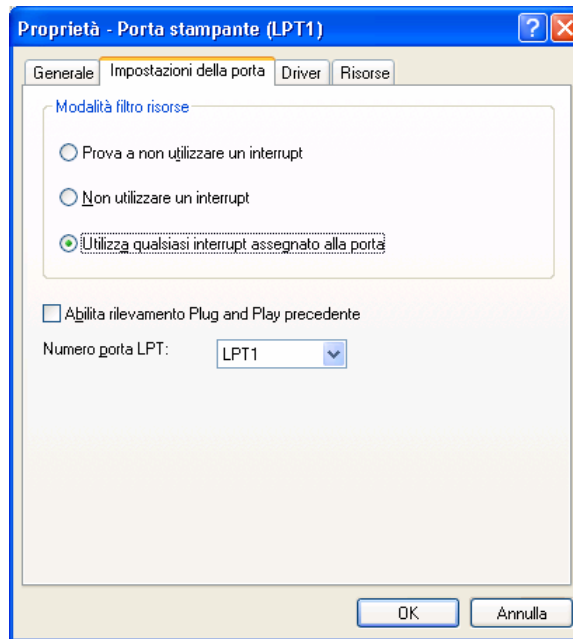


fig. 6

7. Sempre all'interno della finestra di proprietà della porta stampante selezionare l'opzione "Risorse", comparirà la figura 7, deselegionare "Impostazioni automatiche", portarsi su "Configurazione corrente" e selezionare "Configurazione di base 0000" (fig. 8); nelle finestra di impostazione di risorse comparirà il valore "IRQ 07". Confermare con "OK" le modifiche effettuate. Al termine riavviare il PC.

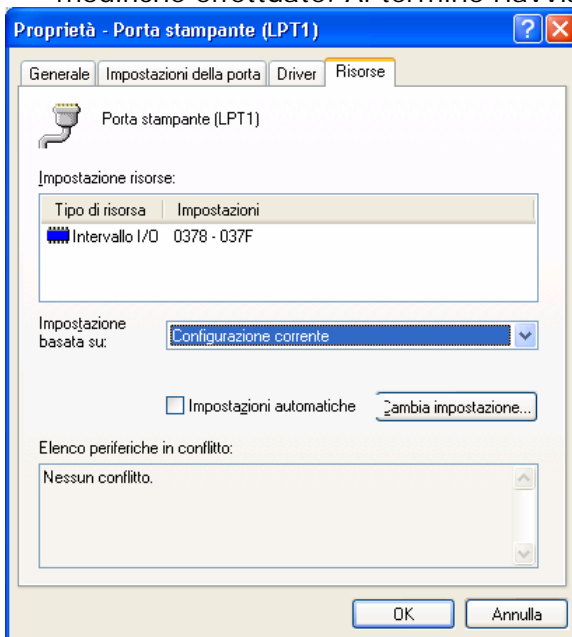


fig. 7

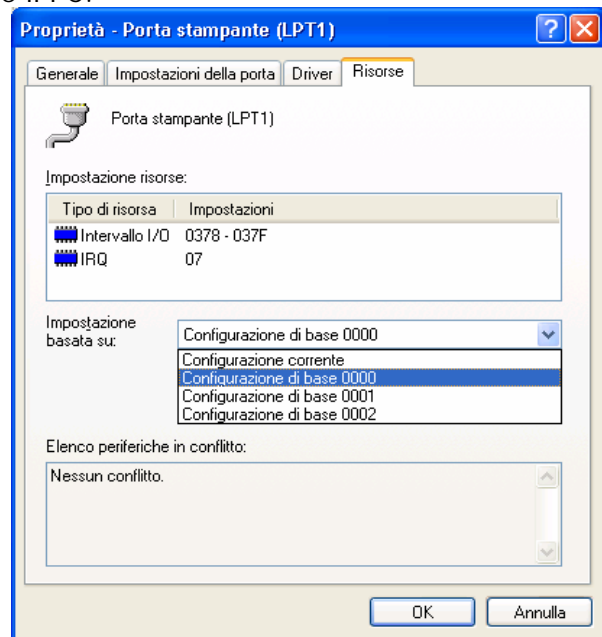


fig. 8

8. Al termine occorre inserire nell' 'Esecuzione automatica', dell'utente che utilizzerà la terminale Braille, il collegamento al programma:
C:\Programmi\Sistel\WBARBRA\wbarbra.exe

Configurazione

Occorre configurare il programma di terminale Braille quando si possiede un terminale Braille con un numero di caratteri diverso da 40 oppure quando si vuole cambiare la tabella (6/8 punti) Braille.

La configurazione va effettuata modificando il file di configurazione

C:\Programmi\Siste\WBARBRA\bb.ini ; affinché le modifiche abbiano effetto occorre riavviare il PC.

Modello terminale Braille

Aprire il file di configurazione ed impostare, nella sezione [Braille], il parametro 'Numero caratteri' uguale al valore del numeri di caratteri del terminale Braille.

Ad esempio, per un terminale Braille da 80 caratteri:

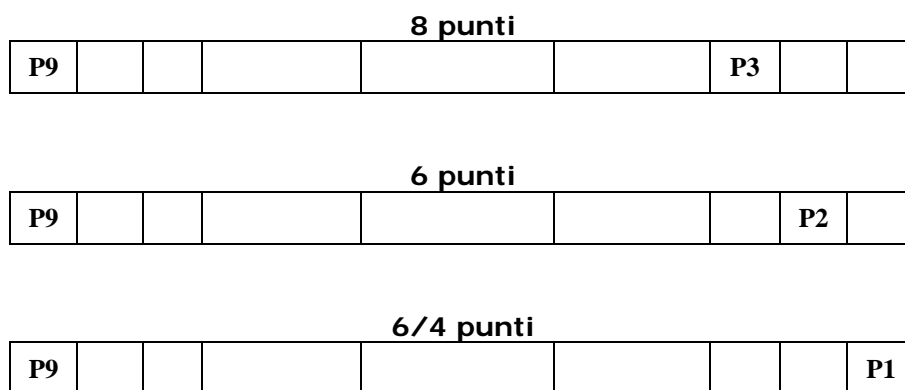
```
[Braille]
:
:
Numero caratteri=80
```

Tabella Braille

Sono disponibile tre tabelle che si possono impostare tramite la pressione dei tasti del terminale Braille oppure da file di configurazione.

Le tabelle disponibili sono a 8 punti (DEU8), 6 punti (DEU6) oppure 6/4 punti (usa la tabella a 6 punti come base, ma le cifre sono a 4 punti = 64PT).

La pressione contemporanea dei tasti del terminale Braille illustrati di seguito (vista frontale) impostano la tabella relativa.



Alternativamente questa impostazione si può realizzare modificando, nel file di configurazione, il parametro 'Tabella' della sezione [Braille]; i valori assegnabili sono:

Tabella=DEU8
Tabella=DEU6
Tabella=64PT

Tasti funzione del terminale Braille

Sulla parte frontale della terminale Braille sono disponibili 9 tasti funzione ai quali sono associate le funzioni di uso più frequente.

La numerazione dei tasti è la seguente (vista frontale):

P9	P8	P7	P6	P5	P4	P3	P2	P1
-----------	-----------	-----------	-----------	-----------	-----------	-----------	-----------	-----------

P9 = scorrimento del testo a sinistra (se il testo ha una lunghezza superiore a quella del terminale Braille)

P8 = riga precedente dell'elenco (Call View o Line View) selezionato

P7 = passa all'elenco delle chiamate/coda (Call View)

P6 = passa all'elenco delle linee (Line View)

P5 = simulazione tasto Spk sul telefono

P4 = simulazione tasto Transf/prg sul telefono

P3 = simulazione tasto Hold/save sul telefono

P2 = riga successiva dell'elenco (Call View o Line View) selezionato

P1 = scorrimento del testo a destra (se il testo ha una lunghezza superiore a quella del terminale Braille)

Zoom

LGVision è utilizzabile anche da operatori ipo-vedenti per mezzo dello Zoom.
E' un'area nella parte bassa dello schermo nella quale è rappresentata l'informazione selezionata nell'elenco della finestra principale.

Esempio di visualizzazione

N° della riga nell'elenco

N° telefonico

Tipo (E: esterna, I: interna) e stato (connesso, attesa,...)

#	Num	Informazio
1	304	E CONN
2		
3		
4		
5		
6		
7		
8		

Ex: Line	Call
L1	CONN 304
L2	
L3	
L4	
L5	
L6	

**1 304
E CONN**

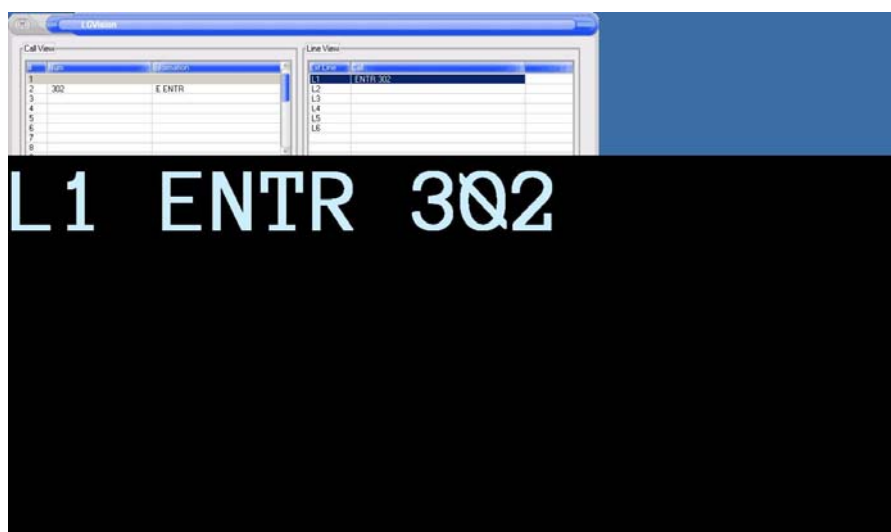
Comandi

Sono disponibili diversi comandi per gestire lo Zoom o per visualizzare informazioni specifiche. Oltre a quelli elencati di seguito sono utilizzabili anche i comandi descritti nel capitolo per il terminale Braille.

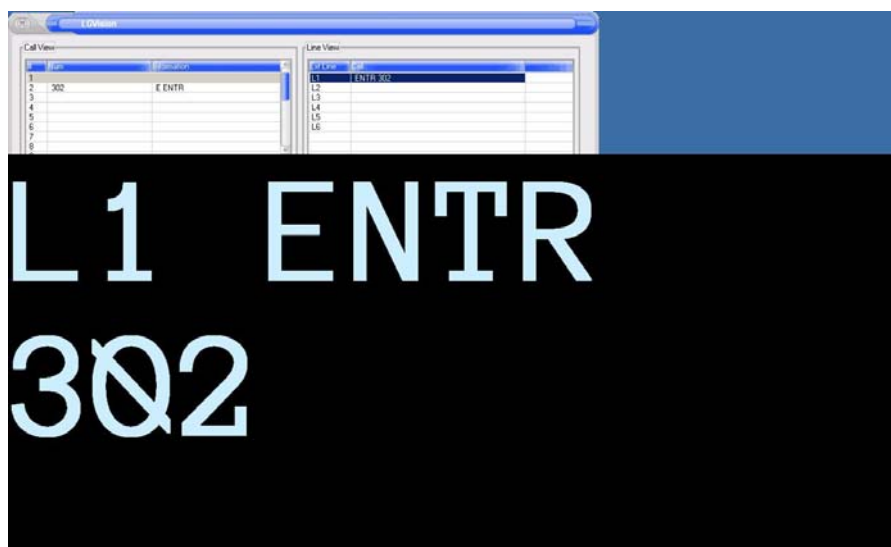
Dimensione carattere

Con un semplice comando da tastiera è possibile ingrandire istantaneamente la dimensione del carattere utilizzato nella finestra di Zoom.

CTRL + '+' (il segno + del tastierino numerico) e **CTRL + '-'** (il segno - del tastierino numerico) permettono, rispettivamente di ingrandire e diminuire la dimensione del carattere.



↓
CTRL +
↓



E' possibile rendere il carattere grassetto o meno tramite il parametro Bold dell'area Zoom nella finestra di configurazione.

Mostra/nascondi finestra di Zoom

LGVision, se è stato abilitato con l'opportuna licenza, visualizza la finestra di Zoom; se occorre nasconderla e visualizzarla è possibile tramite:

Tastiera PC: **F9**

Tale impostazione è modificabile attraverso finestra di configurazione.

Colori

Il colore del testo e quello dello sfondo sono modificabili nella finestra di configurazione rispettivamente con i pulsanti 'Text color' e 'Back. color'.

Dimensione finestra

La dimensione della finestra di Zoom è fissa per quanto riguarda la larghezza (occupa l'intera larghezza dello schermo) mentre l'altezza è espressa in percentuale, modificabile nella finestra di configurazione (campo 'Screen height' nell'area Zoom).

Sintesi Vocale

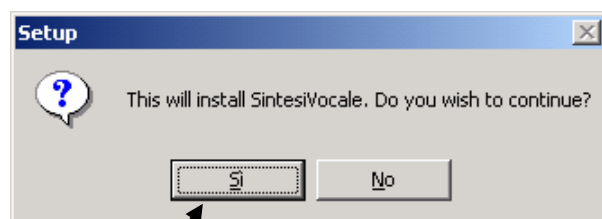
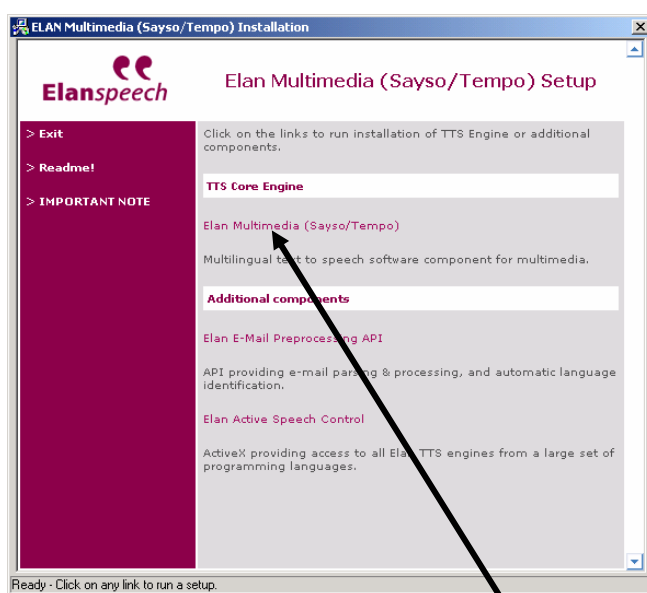
LGVision è utilizzabile anche da operatori ipo-vedenti per mezzo dello Zoom.

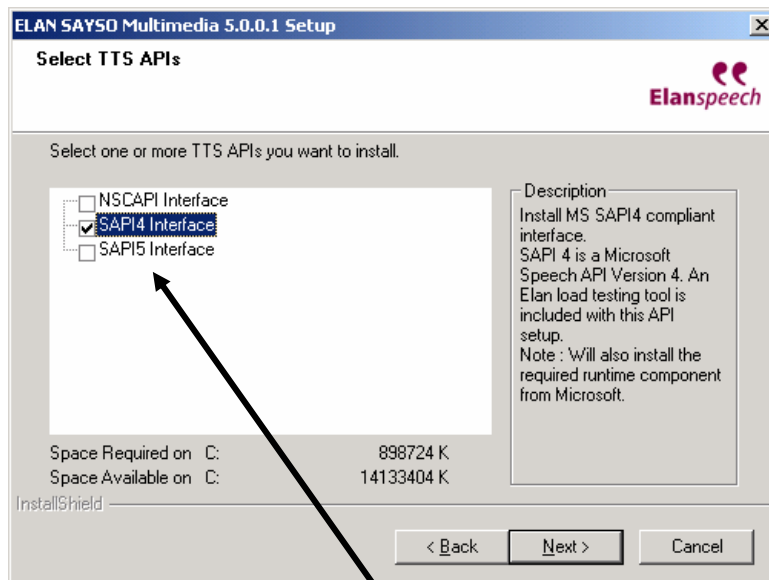
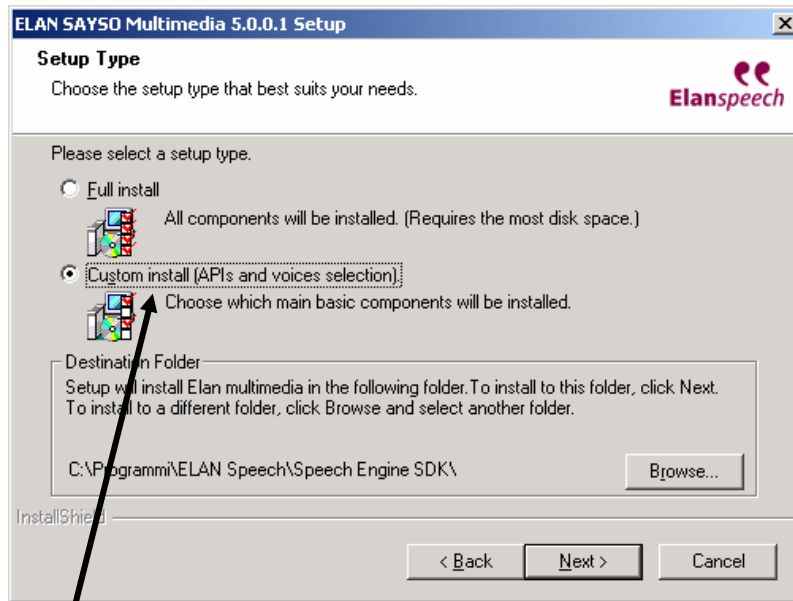
Installazione sintesi vocale

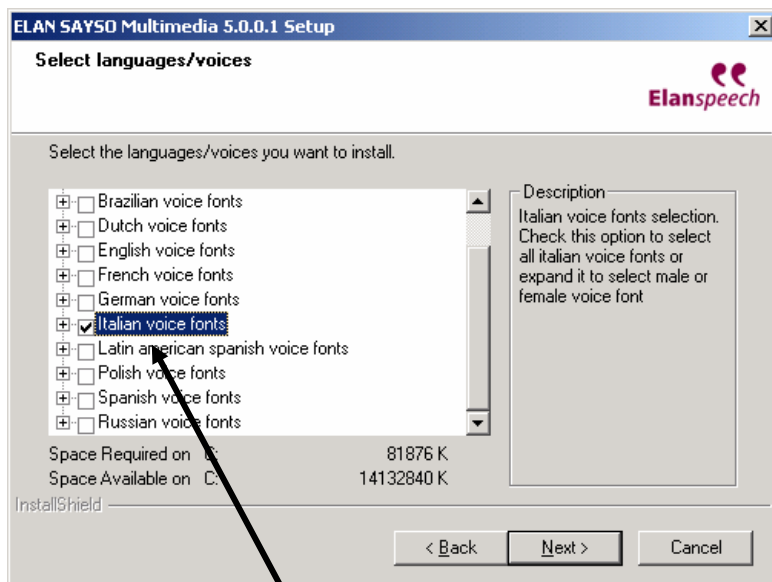
ATTENZIONE !

L'utente che effettua l'installazione deve possedere i privilegi amministrativi.

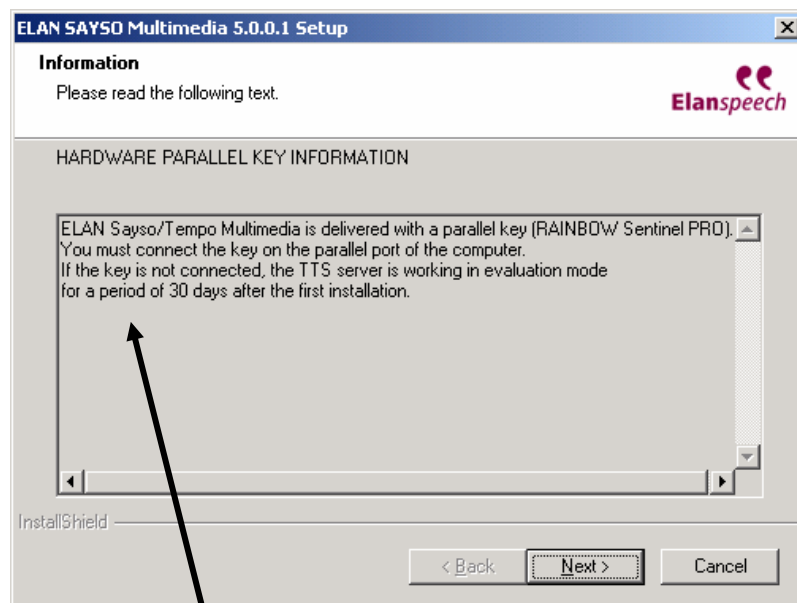
Eseguire il setup presente nella cartella della Sintesi Vocale del CD e seguire le istruzioni (se non specificato confermare le richieste di default).







SELEZIONARE SOLO UN TIPO DI CARATTERE



NON preoccupatevi del messaggio visualizzato: TTS è abilitato internamente dal software Sistel e non necessita di chiave hardware.

Funzionamento

I comandi per il funzionamento della Sintesi Vocale sono identici a quelli per la Barra Braille: ciò che viene evidenziato in uno degli elenchi (Call View / Line View) viene vocalizzato in modo 'esteso' (es. Lo stato della chiamata CONN viene vocalizzato in 'CONNESSO', il tipo di chiamata 'I' viene vocalizzato in 'INTERNA',...).

Requisiti minimi

- Personal Computer IBM compatibile
- Sistema Operativo WIN 2000/XP
- Processore PENTIUM III
- Memoria Ram 128 MB
- Monitor risoluzione min 800 x 600
- 10 Mbyte di spazio libero su disco fisso
- connessione LAN
- 1 porta parallela (se si utilizza il terminale Braille)